



Ministero della Giustizia

DIPARTIMENTO PER LA GIUSTIZIA MINORILE E DI COMUNITÀ
DIREZIONE GENERALE DEL PERSONALE DELLE RISORSE E PER L'ATTUAZIONE DEI
PROVVEDIMENTI DEL GIUDICE MINORILE

Uff. III

*Sez. II – Relazioni sindacali, missioni e
trattamento di quiescenza.*

Ai Rappresentanti delle OO.SS.

Corpo di Polizia Penitenziaria
Comparto Funzioni Centrali
Dirigenza Penitenziaria
Dirigenza Area Funzioni Centrali

LORO SEDI

Alle RSU

SEDE

Oggetto: Trasmissione del piano di sicurezza relativo alle misure per la prevenzione del rischio di contagio da COVID – 19.

Si trasmette, per opportuna conoscenza, l'Ordine di Servizio 20 maggio 2020 n. 22, del Dirigente Responsabile per la Sicurezza Aziendale, con le misure di prevenzione del rischio di contagio da Coronavirus, valido per la sede Centrale di questo Dipartimento di Via Damiano Chiesa 24, unitamente al Documento di Valutazione e gestione del Rischio da Coronavirus in azienda.

Cordiali saluti.

Il Direttore Generale
Vincenzo Starita

VISTO: il capo della sezione responsabile dell'istruttoria dott. Alessandro Romandini.

VISTO: il Dirigente Liliana Delle Chiaie.



Ministero della Giustizia

DIPARTIMENTO PER LA GIUSTIZIA MINORILE E DI COMUNITÀ

IL DIRIGENTE PER LA SICUREZZA AZIENDALE

Ordine di servizio n. 22

VISTO il Documento di Valutazione e gestione del Rischio da Coronavirus in azienda, redatto dal Responsabile del Servizio di Prevenzione e Protezione (RSPP) dott. Andrea Vicariotto in data 12/05/2020;

VISTO il documento redatto dal medico competente dott. Vincenzo Galassi, in data 30/04/2020;

SENTITI in videoconferenza, in data 15/05/2020, il Responsabile del Servizio Prevenzione e Protezione (RSPP), il Rappresentante dei Lavoratori per la Sicurezza (RLS), i Preposti alla Sicurezza Aziendale e l'Economista, per l'analisi, lo studio e la valutazione del Documento di Valutazione dei Rischi (DVR) integrato con la valutazione del rischio epidemiologico e del Piano di Sorveglianza Sanitaria (PSS) COVID-19 redatto, dal Medico Competente per questa sede Dipartimentale;

CONSIDERATA la necessità di aggiornare le disposizioni dipartimentali sino ad ora emanate in materia di prevenzione dal contagio da COVID-19, la cui vigenza è confermata nelle parti non modificate dal presente Ordine di Servizio;

VISTI il DL n 33 del 15 maggio 2020 e il DPCM del 17 maggio 2020;

DISPONE QUANTO SEGUE

PRECAUZIONI IN INGRESSO E IN USCITA DALL'EDIFICIO

- Per il personale esterno che accede, a vario titolo, presso la sede dipartimentale, è istituito apposito modulo per autocertificazione, nella disponibilità del personale di Polizia Penitenziaria in servizio presso la portineria, che dovrà essere firmato all'atto dell'ingresso. Sono, altresì, disponibili servizi igienici dedicati. I visitatori esterni dovranno attenersi a tutte le disposizioni dipartimentali esposte all'ingresso. E' obbligatorio, per gli esterni, indossare mascherine e mantenere la distanza interpersonale minima di un metro.
- Chiunque entri presso la sede dipartimentale, prima dell'accesso al luogo di lavoro, verrà sottoposto al controllo della temperatura corporea, nell'ingresso principale dello stabile, ad opera del personale di Polizia Penitenziaria in forza al Reparto Sicurezza e Vigilanza del Dipartimento. In caso di temperatura superiore a 37,5 gradi C, non sarà consentito l'accesso agli



Ministero della Giustizia

DIPARTIMENTO PER LA GIUSTIZIA MINORILE E DI COMUNITÀ

Uffici. In tale ipotesi, le procedure da seguire sono definite nel modello allegato al presente ordine di servizio (Allegato 1), di cui costituisce parte integrante.

- E' obbligatorio, all'ingresso e all'uscita dalla sede dipartimentale, detergere le mani, avvalendosi degli appositi erogatori igienizzanti.
- Si sensibilizza tutto il personale a evitare assembramenti e a rispettare il distanziamento minimo di un metro, ampiamente consentita dall'ampiezza dell'atrio e dall'intensità dei flussi in ingresso e in uscita.
- È preferibile utilizzare le scale per accedere ai piani e comunque l'ascensore va utilizzato con una sola persona per ogni corsa.

PRECAUZIONI DURANTE LA GIORNATA LAVORATIVA

- Ridurre gli spostamenti all'interno degli ambienti di lavoro. In particolare, il numero di persone in ogni stanza non potrà mai essere superiore a quello stabilito nel prospetto allegato al DVR (Allegato 2), che fa parte integrante del presente ordine di servizio. Non sarà ammessa la presenza stabile di ulteriori persone all'interno di ciascun locale, fatte salve eccezionali, temporanee esigenze e sempre nel rispetto della distanza minima di sicurezza.
- Eliminare le riunioni in presenza tra il personale, privilegiando gli strumenti per i collegamenti da remoto; a tal fine, si provvederà, ove possibile, a predisporre su ogni computer una videocamera in modo da favorire le videoconferenze; saranno privilegiati i contatti telefonici.
- E' obbligatorio accedere uno alla volta negli ambienti comuni, quali "coffee point", spogliatoi, bagni, aree fumatori e nelle aree ove sono presenti le fotocopiatrici. A tal riguardo, si richiama il buon senso e la responsabilità del singolo dipendente che dovrà rispettare il distanziamento interpersonale di almeno un metro; si raccomanda, inoltre, di non sostare all'interno del "coffee point" per consumare i prodotti selezionati e di disinfettare le mani prima e dopo ogni operazione alle macchinette, di cui si assicura la pulizia più volte nel corso della giornata. I corridoi dello stabile dovranno essere percorsi a senso unico alternato. Per raggiungere tanto il proprio ufficio che gli altri ambienti dello stabile vanno seguite le indicazioni evidenziate nei corridoi.
- Per ciascun ufficio è stato individuato il numero massimo di persone che possono essere contemporaneamente presenti, come da prospetto allegato al DVR (allegato 2). Il dirigente di ciascun ufficio, in ossequio a tali indicazioni, organizzerà il lavoro dei propri dipendenti. Il numero massimo di persone consentito sarà indicato, mediante affissione di apposito cartello,



Ministero della Giustizia

DIPARTIMENTO PER LA GIUSTIZIA MINORILE E DI COMUNITÀ

sulla porta di ogni ufficio, ivi compresa l'aula magna. Non sono utilizzabili le salette riunioni al primo e al secondo piano.

- Il DVR stabilisce che le mascherine vanno utilizzate solo quando non sia possibile garantire la distanza interpersonale di almeno un metro. Per il personale con mansioni di autista, portineria, servizio informatico e postale restano valide le disposizioni contenute nella nota n. 759.ID del 27/03/2020. Per tutti gli altri sarà consegnato, dall'economato, un kit da 5 mascherine chirurgiche da utilizzare nei casi eccezionali in cui non sia possibile garantire la distanza e rimpiazzato ad esaurimento. Viene istituito apposito registro per la consegna delle mascherine. Sarà collocato ad ogni piano un contenitore specificamente destinato alla raccolta dei rifiuti COVID-19 (mascherine, guanti ecc.).
- Il personale addetto alla gestione del servizio corrispondenza, ferme restando le direttive di cui alla nota sopra citata, dovrà osservare le seguenti ulteriori disposizioni: i pacchi e le buste dovranno essere maneggiate con guanti monouso e gli involucri disinfettati. Gli addetti saranno dotati di detergenti e panni monouso per la pulizia delle superfici utilizzate, oltre che di contenitori per lo smaltimento dei materiali di imballaggio.
- Si raccomanda a tutto il personale il rigoroso rispetto delle presenti prescrizioni, la cui osservanza garantisce il rispetto della distanza di sicurezza durante lo svolgimento della giornata lavorativa.

PULIZIE E SANIFICAZIONI

- Continueranno ad essere garantiti, da parte del personale dell'impresa di pulizie in servizio presso il Dipartimento, i trattamenti di pulizia giornaliera delle postazioni lavorative, delle maniglie delle porte degli uffici e dei servizi igienici. Sarà, inoltre, cura dei predetti operatori assicurare la pulizia dell'aula magna dopo ogni utilizzo. Ciascun ufficio sarà dotato dei prodotti disinfettanti e della carta monouso per la disinfestazione delle postazioni di lavoro.
- E' già stata effettuata la sanificazione di tutti i locali del Dipartimento. Tale operazione verrà ripetuta, con cadenza mensile, da una ditta specializzata, in assenza di personale.
- E' prevista, inoltre, la pulizia settimanale dei filtri dei condizionatori che potranno, quindi, essere utilizzati. E' vietato l'uso dei ventilatori a piantana, in quanto difficilmente sanificabili.



Ministero della Giustizia

DIPARTIMENTO PER LA GIUSTIZIA MINORILE E DI COMUNITÀ

PRECAUZIONI PER I LAVORATORI FRAGILI

- Per l'individuazione dei lavoratori "fragili", ossia quei lavoratori che, per età o per la sussistenza di patologie, sono maggiormente esposti a rischio contagio, si sensibilizza tutto il personale interessato a rappresentare al Medico Competente l'eventuale sussistenza di tali patologie, attraverso la richiesta di visita medica di cui all'art. 41 c.1 lett.c (c.d. visita a richiesta del lavoratore), corredata da specifica documentazione medica.

Il Dirigente per la Sicurezza Aziendale assicurerà le attività di coordinamento nella gestione delle persone sintomatiche e le relative comunicazioni con le Autorità sanitarie.

I Preposti alla Sicurezza Aziendale vigileranno sulla corretta applicazione delle disposizioni impartite, garantendo che il DVR sia a disposizione degli operatori che ne facciano richiesta, procedendo, altresì, a segnalare al Dirigente per la Sicurezza Aziendale qualunque criticità nell'applicazione delle disposizioni in esso contenute.

Copia del presente Ordine di Servizio sia trasmesso al sig. Capo del Dipartimento per la Giustizia minorile e di comunità e relativi Uffici di *staff*, ai sigg.ri Direttori Generali del Dipartimento per la Giustizia minorile e di comunità, per la divulgazione al personale dipendente (una copia a ciascuno, controfirmata per ricevuta) nonché al sig. Direttore Generale della Direzione Generale per i Sistemi Informativi Automatizzati del Dipartimento dell'Organizzazione Giudiziaria, del personale e dei servizi, in considerazione dell'ubicazione della dipendente *control room* nazionale presso la sede dipartimentale di Via Damiano Chiesa in Roma.

Roma, 20.5.20

Il Dirigente per la Sicurezza Aziendale

Lucia Castellano



MINISTERO DELLA GIUSTIZIA
DIPARTIMENTO PER LA GIUSTIZIA MINORILE E DOCUMENTA

ISTRUZIONE OPERATIVA

Titolo documento:

Gestione di casi sospetti CORONAVIRUS

Codice identificazione:

Allegato 1

Rev. 00
Data: 18/05/2020

Pagina 1 di 2

COSA FARE SE SI RILEVA UN CASO SOSPETTO

Nel caso in cui l'esito della misurazione della temperatura all'ingresso ai locali, desse un valore superiore ai 37,5° sarà vietato l'ingresso ai locali e la persona verrà invitata, verificate le condizioni fisiche della stessa, a recarsi presso il proprio domicilio, diversamente si procederà come sotto riportato:

CASO 1

CHIUNQUE (LAVORATORE, VISITATORE O FORNITORE) SI SENTE MALE PRESSO L'ENTE (con febbre, tosse e sintomi di infezione respiratoria)

1. Il lavoratore deve avvertire immediatamente il preposto / addetto al PS, responsabile o referente dell'Amministrazione del suo stato, rimanendo a distanza ed evitando il contatto con qualsiasi altra persona.
2. Il preposto / addetto al PS, responsabile o referente indica al lavoratore di recarsi in isolamento presso la stanza **numero 37** (locale adiacente al locale Portineria) e di chiamare il proprio medico di base e allertare le autorità competenti.
3. Provvedere al prelievo e consegna degli effetti personali del lavoratore, avendo cura di indossare maschera di protezione (FFP2) e guanti in nitrile e riporre gli indumenti in un sacco chiuso.
4. Qualora il lavoratore non riuscisse a procedere autonomamente il preposto / addetto al PS, responsabile o capo squadra procede con quanto indicato al caso 2.


CASO 2:

CHIUNQUE (LAVORATORE, VISITATORE O FORNITORE) SI SENTE MALE PRESSO L'ENTE E ABBIANNECESSITA' DI UN INTERVENTO DI UN ADDETTO AL PRIMO SOCCORSO

1. Chiamare l'Addetto al Primo Soccorso più vicino
2. L'addetto al Primo Soccorso dovrà recarsi presso la Portineria e prelevare i dispositivi a disposizione nella stanza 37 per indossarli:
 - Indossare una maschera di protezione (FFP2) e guanti;
 - indossare una visiera di protezione (o occhiali di protezione) e tuta;
 - Far indossare alla persona sintomatica una mascherina chirurgica (qualora non ne fosse già in possesso);
 - Accompagnare il lavoratore nel locale apposito identificato (stanza numero 37 presso la portineria al piano terra);
 - Informare immediatamente il coordinatore affinché si possano allertare le autorità competenti.



**Il Direttore Generale
Lucia Castellano**

 MINISTERO DELLA GIUSTIZIA DIPARTIMENTO PER LA GIUSTIZIA MINORILE E DICOSULTA	<h1>ISTRUZIONE OPERATIVA</h1>				
Titolo documento: Gestione di casi sospetti CORONAVIRUS	<table border="1"> <tr> <td colspan="2" style="text-align: center;">Codice identificazione: Allegato 1</td> </tr> <tr> <td style="text-align: center;">Rev. 00 Data: 18/05/2020</td> <td style="text-align: center;">Pagina 2 di 2</td> </tr> </table>	Codice identificazione: Allegato 1		Rev. 00 Data: 18/05/2020	Pagina 2 di 2
Codice identificazione: Allegato 1					
Rev. 00 Data: 18/05/2020	Pagina 2 di 2				

Durante tutti gli interventi di soccorso dovranno essere presenti solo i soccorritori nel numero minimo strettamente necessario.

L'Ente deve procedere immediatamente ad avvertire le autorità sanitarie competenti e i numeri di emergenza per il COVID-19.

All'arrivo dei soccorritori esterni restare a disposizione per eventuale collaborazione.

FINE DELL'EMERGENZA

- Seguire le indicazioni dell'Autorità Sanitaria.
- Prima di riprendere il lavoro, attendere le indicazioni del Coordinatore in merito alla necessità di procedere ad una sanificazione da parte di una impresa specializzata
- Nel frattempo, arieggiare abbondantemente la stanza se possibile.
- Rispettare le misure igieniche e le distanze tra le persone.
- Tutti i presidi utilizzati devono essere chiusi in un sacchetto e trattati come rifiuti speciali pericolosi, secondo le disposizioni dell'Azienda.


Una volta terminato l'intervento i soccorritori dovranno segnalare il contatto con il possibile soggetto e salvo che questi risultasse negativo, dovranno abbandonare il posto di lavoro e rimanere in quarantena per il periodo necessario, secondo le indicazioni delle Autorità sanitarie.

INTERVENTI DI SANIFICAZIONE PREVISTI

L'Ente potrà adottare i seguenti interventi precauzionali secondo le indicazioni delle Autorità sanitarie:

- Immediata richiesta cautelativa a tutti i lavoratori che hanno lavorato negli ultimi 15 giorni in postazioni immediatamente adiacenti al lavoratore risultato positivo;
- Interdizione fino all'avvenuta igienizzazione dei locali utilizzati dal lavoratore risultato positivo;
- Immediata sanificazione delle zone di passaggio comuni (scale, corrimano, porte, ascensori, etc) utilizzate dal lavoratore risultato positivo, comprese le attrezzature presenti.



 MINISTERO DELLA GIUSTIZIA DIPARTIMENTO PER LA GIUSTIZIA MINORILE E DEI GIOVANI	ISTRUZIONE OPERATIVA				
Titolo documento: Precauzioni durante la giornata lavorativa: numero massimo di persone consentite contemporaneamente in ogni singola stanza.	<table border="1"> <tr> <td colspan="2" data-bbox="1074 331 1423 394"> Codice identificazione: Allegato 2 </td> </tr> <tr> <td data-bbox="1074 394 1272 508"> Rev. 00 Data: 18/05/2020 </td> <td data-bbox="1272 394 1423 508"> Pagina 1 di 1 </td> </tr> </table>	Codice identificazione: Allegato 2		Rev. 00 Data: 18/05/2020	Pagina 1 di 1
Codice identificazione: Allegato 2					
Rev. 00 Data: 18/05/2020	Pagina 1 di 1				

Il numero di persone presenti contemporaneamente in ogni singola stanza non dovrà essere superiore a quello stabilito nelle planimetrie del presente allegato.

Il numero massimo di persone consentite sarà indicato mediante affissione di apposito cartello sulla porta di ogni singolo ufficio, ivi compresa l'aula magna al secondo piano della sede Dipartimentale.



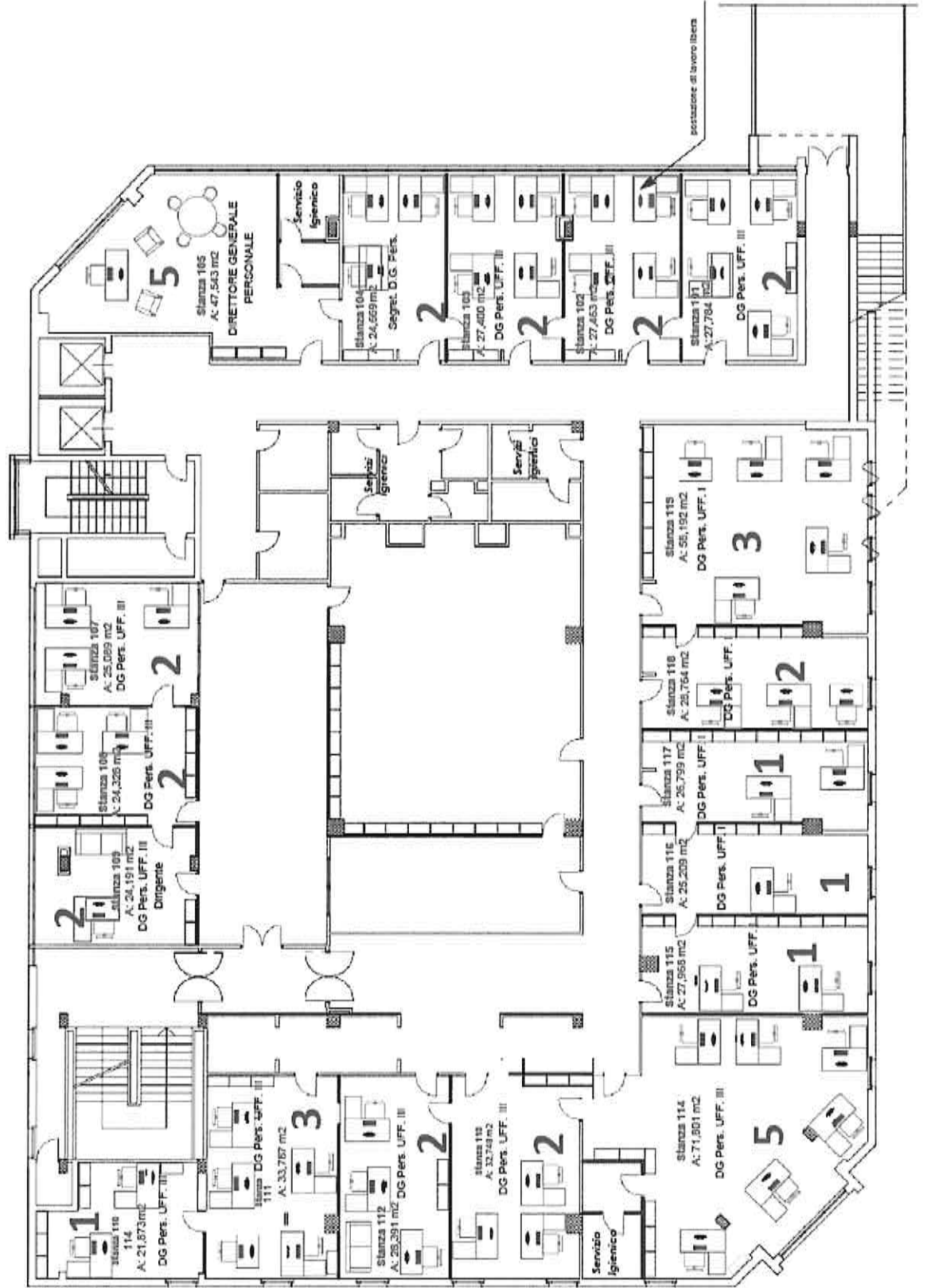
Andrea Vicariotto
 HS&E Consultant
POLISTUDIO S.p.A. Società di Ingegneria
www.polistudio.it


Il Direttore Generale
Lucia Castellano

PIANTA PIANO PRIMO PALAZZINA

Aggiornamento dello stato attuale - Stanze uffici

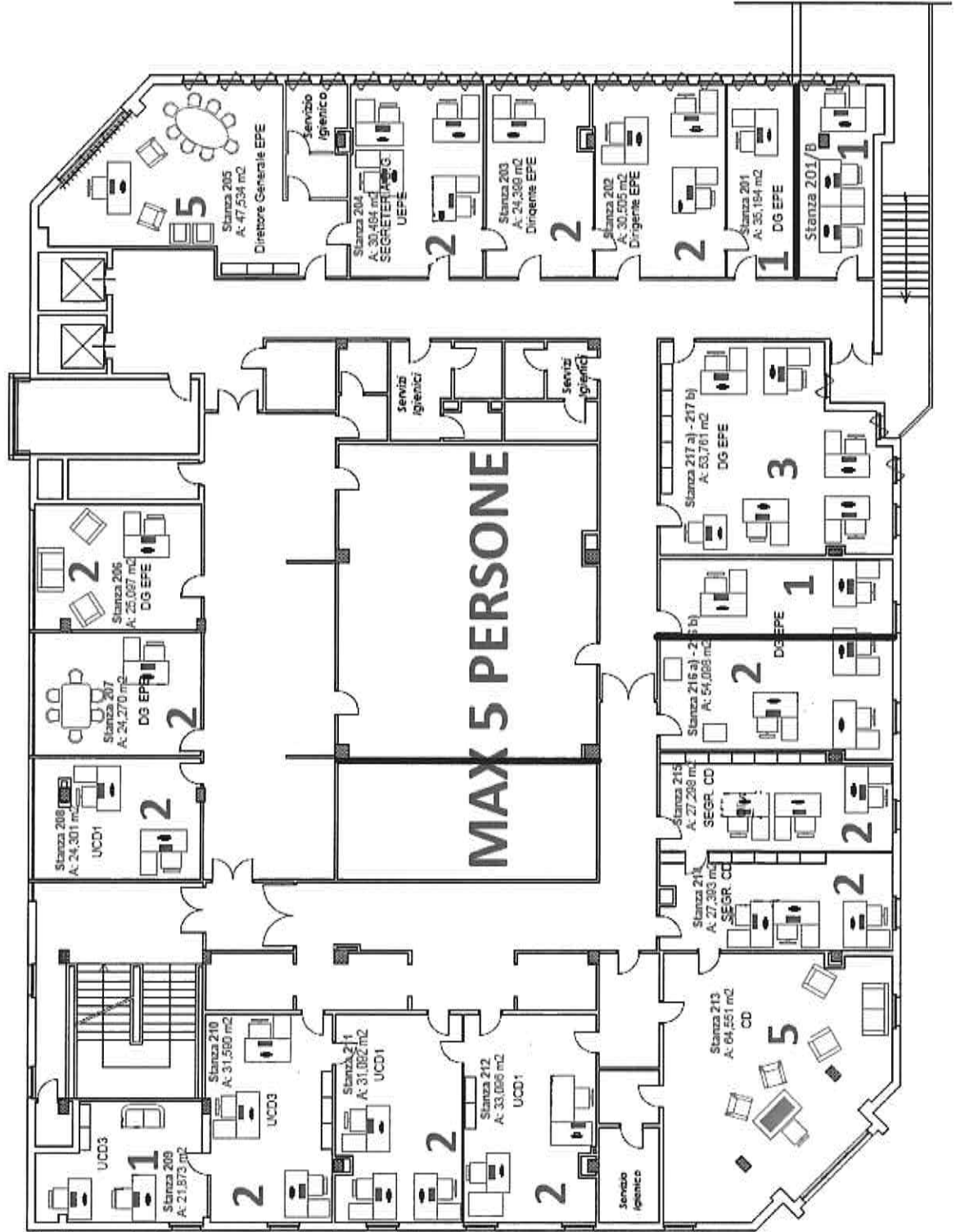
Dipendenti presenti : n°54 - compreso Dirigenti e Direttori Generali



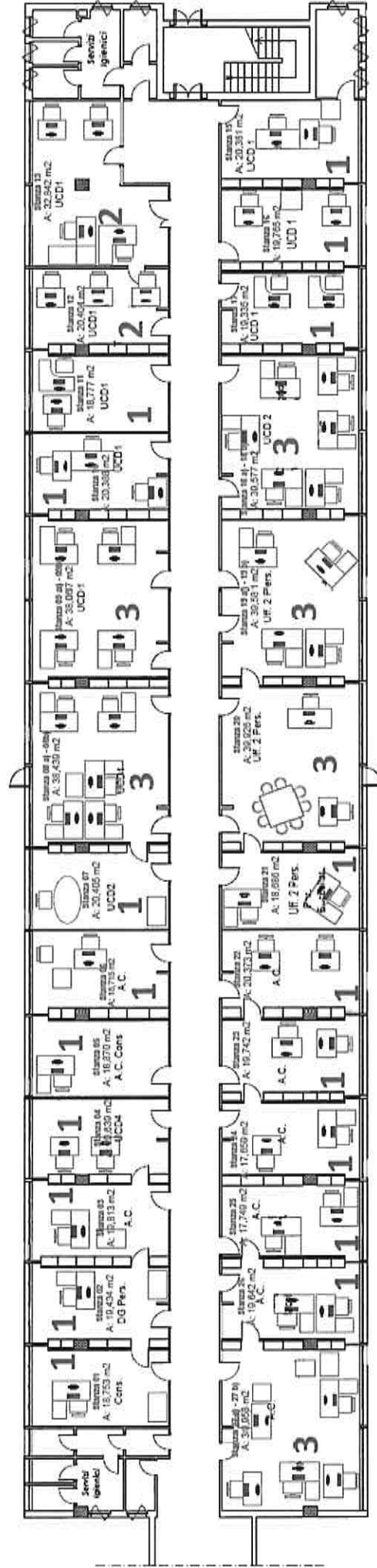
PIANTA PIANO SECONDO PALAZZINA

Aggiornamento dello stato attuale - Stanze uffici

Dipendenti presenti : n°44 - compreso Dirigenti e Direttori Generali



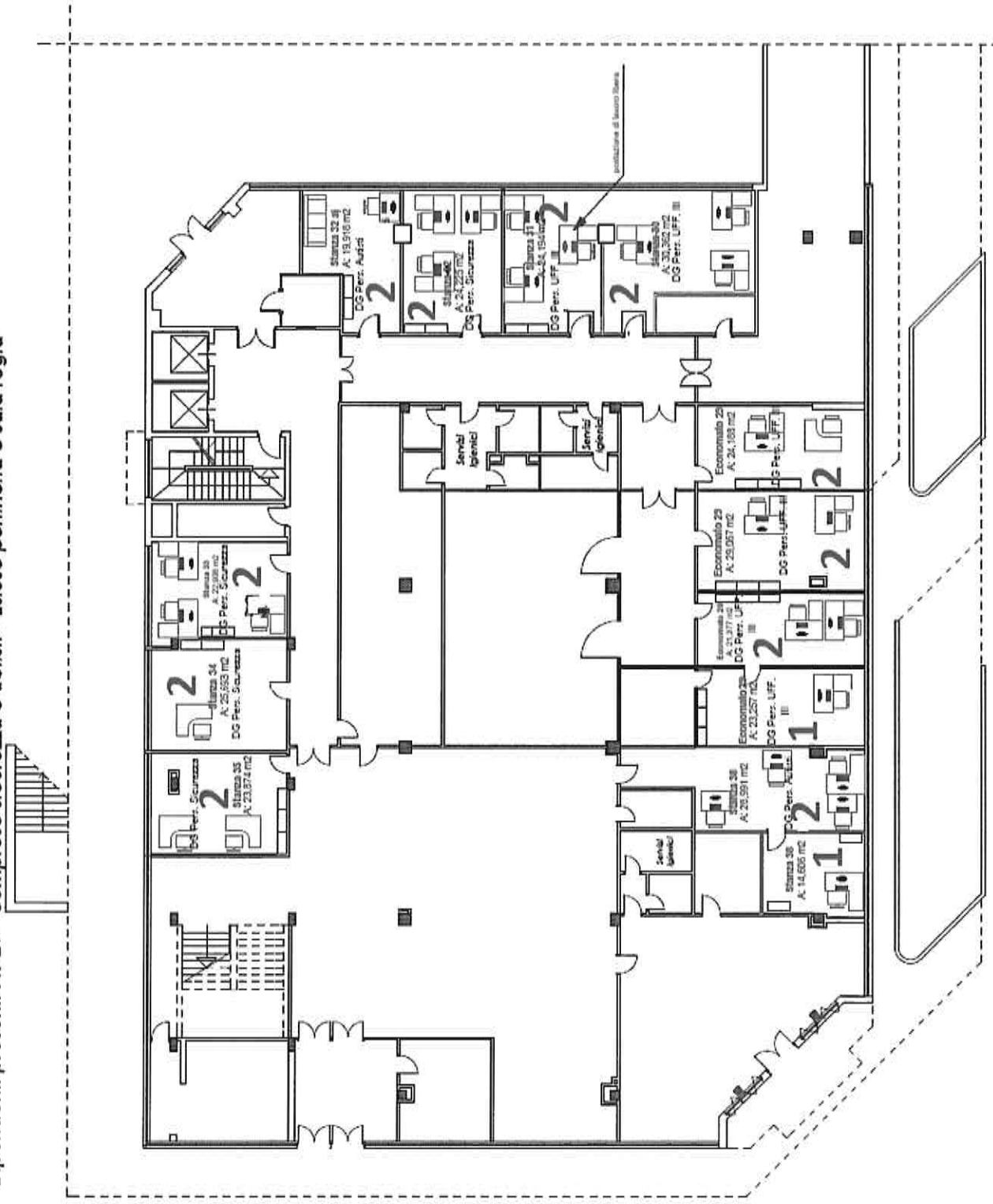
PIANTA PIANO TERRA - "STECCA"
Aggiornamento dello stato attuale - Stanze uffici
Dipendenti presenti : n°64 - compreso Dirigenti



PIANTA PIANO TERRA PALAZZINA

Aggiornamento dello stato attuale - Stanze uffici

Dipendenti presenti : n°29 - compreso sicurezza e autisti - Escluso portineria e sala regia





Valutazione e gestione del rischio da Coronavirus

VALUTAZIONE E GESTIONE DEL RISCHIO DA CORONAVIRUS IN AZIENDA



MINISTERO DELLA GIUSTIZIA

DIPARTIMENTO PER LA GIUSTIZIA MINORILE E DI COMUNITÀ

Via Damiano Chiesa, 24

00136 Roma

TABELLA DI EMISSIONE				
Data emissione	Revisione n°	Il Datore di Lavoro	RLS	Il RSPP
15/05/2020	00	Gemma Tucillo	Carlo Tozzi	Vicariotto Andrea
			Vincenzo Galassi	



Valutazione e gestione del rischio da Coronavirus

1. INDICE.....	2
1. INDICE.....	2
2. SCOPO.....	3
3. NORMATIVA DI RIFERIMENTO.....	3
4. RISCHI.....	4
5. MODALITA' OPERATIVE DI SICUREZZA.....	4
6. DISPOSITIVI DI PROTEZIONE COLLETTIVA.....	8
7. DISPOSITIVI DI PROTEZIONE INDIVIDUALE.....	8
8. DIVIETI.....	9
9. OBBLIGHI.....	9
10. COMPITI E RESPONSABILITA'.....	9
11. VALUTAZIONE SPECIFICA.....	11

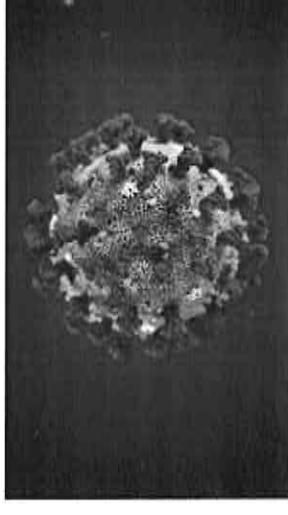


Valutazione e gestione del rischio da Coronavirus

2. SCOPO

La presente valutazione del rischio contiene al suo interno anche le misure generali e specifiche che il Dipartimento per la Giustizia Minorile e di Comunità (DPGM) ha adottato per la riduzione del rischio, allo scopo di fornire utili indicazioni sul comportamento da tenere durante lo svolgimento del lavoro, nonché limitare le esposizioni dei lavoratori, ridurre eventuali allarmismi non giustificati, individuare corrette modalità di collaborazione con l'azienda e le autorità sanitarie, permettendo un contenimento della diffusione del virus.

SI CONSIDERA LA PRESENTE RELAZIONE QUALE PARTE INTEGRANTE DEL DOCUMENTO DI VALUTAZIONE DEI RISCHI AZIENDALE CON PARTICOLARE RIFERIMENTO AL RISCHIO DI NATURA BIOLOGICA.



3. NORMATIVA DI RIFERIMENTO

- Decreto Legislativo 81/08
- Indicazioni Ministero della Salute 03/02/2020 DGPRE
- Ordinanza contingibile e urgente n.1 del Ministero della Salute 23 febbraio 2020
- DPCM 11 marzo 2020 e successive integrazioni
- Protocollo condiviso di regolamentazione per il contenimento della diffusione del COVID-19 del 15/03/2020 e s.m.i.



Valutazione e gestione del rischio da Coronavirus

4. RISCHI

La presenza del virus SARS-CoV-2 sul territorio italiano può potenzialmente esporre ad un contagio quelle persone che presentino stretta e prolungata frequentazione di soggetti contagiati dal virus.

Il corona virus in esame si può manifestare con i seguenti sintomi:

- febbre;
- tosse secca;
- mal di gola;
- difficoltà respiratorie.

Il virus può manifestarsi sia in forma lieve che con forme gravi.

La trasmissione del virus avviene attraverso lo scambio di saliva oppure generalmente per inalazione di aerosol e quindi piccole goccioline aereo disperse che possono prodursi durante lo starnuto, oppure in occasione di colpi di tosse.

La trasmissione può avvenire anche toccando una superficie o un oggetto contaminati da secrezioni in cui è presente il virus e quindi toccando la propria bocca, il naso o gli occhi



5. MODALITA' OPERATIVE DI SICUREZZA

Di seguito si riportano alcune indicazioni utili a tutto il personale dell'Ente.

INDICAZIONI GENERALI

- Mantenere la distanza di sicurezza di almeno un metro tra le persone.
- All'ingresso il datore di lavoro prevede la misurazione della temperatura corporea, con strumenti che evitino il contatto e che siano in grado di misurare le temperature a distanza, in caso di presenza di temperatura corporea superiore ai 37,5° allora si dovrà mantenere la persona in luogo isolato dotandolo di mascherina.

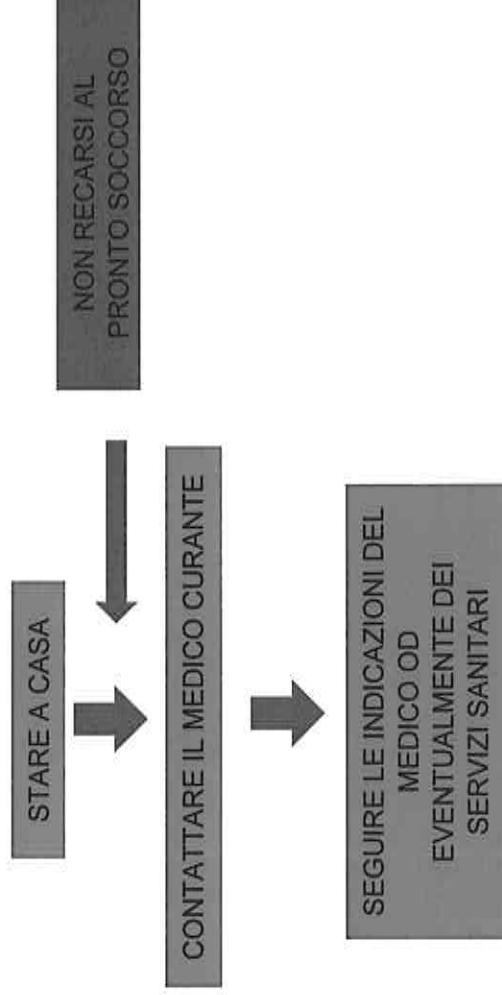


Valutazione e gestione del rischio da Coronavirus

Gestione della persona che presenta febbre alla misurazione in check point o che lamenti febbre mentre è al lavoro

- La persona con temperatura pari o superiore a 37,5°C ma asintomatica o senza disturbi evidenti è invitata a rientrare immediatamente al proprio domicilio e a rivolgersi al proprio Medico di Medicina Generale curante, previa fornitura di una mascherina chirurgica;
- Per la persona febbrile e sintomatica (naso che cola, mal di testa, tosse, gola infiammata, febbre, una sensazione generale di malessere) si dovrà procedere al suo isolamento in base alle disposizioni dell'autorità sanitaria e ad avvertire le Autorità Sanitarie competenti e i numeri di emergenza per il COVID-19 forniti dalla Regione o dal Ministero della Salute. (i lavoratori in portineria sanno cosa devono fare?) non sanno cosa fare stanza 37 (servizio igienico locale portineria)

Si ricorda che la procedura in caso di potenziali sintomi influenzali è:





Valutazione e gestione del rischio da Coronavirus

Durante il lavoro

- Evitare categoricamente gli assembramenti alla macchinetta del caffè e negli spogliatoi, è previsto di accedere uno alla volta, è preferibile evitare di sostare presso le mense, se possibile procurarsi del cibo e mangiare il luogo appartato.
- Aumentare la distanza tra una scrivania e l'altra all'interno degli uffici attraverso la rimodulazione del Lay out (Vedasi planimetria allegata)
- Lavarsi bene le mani con acqua e sapone frizionando per almeno per 40 ÷ 60 secondi in tutte quelle condizioni in cui potenzialmente le mani appaiono sporche, oppure detersi le mani utilizzando disinfettanti con base alcolica o base cloro.
- Si raccomanda di non portare le mani al volto senza averle disinfettate od igienizzate.
- In caso vi sia bisogno di starnutire o tossire coprirsi naso e bocca aiutandosi con il gomito oppure con fazzoletti di carta che dovranno essere prontamente gettati in apposito contenitore predisposto.
- Allontanare dal posto di lavoro persone che appaiono raffreddate o che dimostrino sintomi di raffreddore e tosse.
- Nei casi in cui si manifestino tosse o difficoltà respiratorie, contattare prontamente gli appositi numeri di seguito elencati e rispettare le indicazioni date dall'ASL sui comportamenti da tenere.



NUMERI UTILI DA CONTATTARE

1500, 112, 118

- Nei casi in cui vi sia la presenza di lavoratori con sintomi influenzali risulta obbligatorio che tali lavoratori rimangano presso il loro domicilio per monitorare l'eventuale presenza di sintomi legati al Corona Virus; la situazione futura di tali lavoratori dovrà essere monitorata anche mediante la collaborazione con i servizi sanitari locali.
- Nel remoto caso in cui un dipendente risultato positivo al coronavirus ha l'obbligo di collaborare con le strutture sanitarie e dovrà riferire prontamente all'azienda la propria condizione, al fine di identificare eventuali esposizioni generate.
- Interessare il servizio di prevenzione e protezione, il medico competente ed i rappresentanti dei lavoratori nei casi in cui si ritenga vi siano indicazioni o procedure di lavoro migliorabili ed in grado di migliorare la prevenzione degli ambienti di lavoro aziendali oppure a bordo dei mezzi dell'Ente.



Valutazione e gestione del rischio da Coronavirus

Pulizia e sanificazioni

- L'Ente svolgerà trattamenti di pulizia ed igienizzazione periodica o più frequenti se riterrà necessario degli ambienti di lavoro, in modo da abbattere potenziali cariche batteriche e virali (con particolare riferimento alle superfici dei banconi, alle maniglie delle porte degli uffici e dei servizi igienici, ecc).
- Disinfettare al termine del turno di lavoro le postazioni e le attrezzature di lavoro di uso comune.
- Nel caso si ritenga utile disinfettare ulteriormente le superfici delle postazioni di lavoro, questo sarà possibile utilizzando disinfettanti a base alcolica o di cloro.

Personale terzo

- Ridurre al massimo la presenza di personale terzo all'interno degli ambienti di lavoro, visitatori, magistrati, avvocati, ecc.
- Per l'accesso ai locali, contingentamento dell'afflusso dell'utenza in modo tale da mantenere una distanza di almeno un metro. Il resto dell'utenza in attesa resta al di fuori dei locali.
- Disponibilità di prodotti per la sanificazione delle mani sia per l'utenza che per gli operatori.
- Se possibile mantenere gli autotrasportatori a bordo dei loro mezzi.
- Mantenere adeguate distanze di sicurezza dal personale terzo.
- Per le organizzazioni che ne hanno possibilità, adottare servizi igienici e percorsi dedicati per persone terze, in modo da evitare qualsiasi contatto con i lavoratori dell'Ente.
- Evitare per quanto possibile l'assunzione di personale terzo per lo svolgimento delle attività di pulizia, svolgere le attività con il personale dipendente se possibile.
- Ridurre al possibile la presenza di lavori derivanti da cantieri.

Organizzazione

- Ridurre od eventualmente chiudere i reparti non necessari.
- L'ingresso dei lavoratori deve avvenire in modo cadenzato evitando assembramenti.
- Ridurre gli spostamenti dei dipendenti all'interno degli ambienti di lavoro.
- Eliminare le riunioni tra il personale, sfruttare gli strumenti per collegamenti a distanza.
- Sospendere tutte le attività di formazione, favorire le formazioni a distanza.



Valutazione e gestione del rischio da Coronavirus



- Le scadenze dei corsi non comportano problema, l'addetto se formato in precedenza può continuare a svolgere il proprio compito.
- Continuare con le attività delle visite mediche previste dalla sorveglianza sanitaria. Dovranno essere garantite prioritariamente le attività necessarie ad esprimere il giudizio di idoneità alla mansione nei casi non prorogabili, quali: visite mediche pre-assuntive, preventive, a richiesta del lavoratore e per rientro dopo assenza per motivi di salute superiore a 60 giorni continuativi. Le visite mediche e gli accertamenti integrativi periodici saranno sospesi per un tempo strettamente limitato al persistere delle misure restrittive adottate a livello nazionale.
- Stimolare al massimo la turnazione dei lavoratori in modo da evitare carichi di lavoro di personale all'interno degli ambienti di lavoro.
- Favorire al massimo le attività in smart working.
- Utilizzare i piani ferie per favorire la riduzione del personale.
- Annullare le trasferte di lavoro nazionali ed estere.

6. DISPOSITIVI DI PROTEZIONE COLLETTIVA

Non necessari.

7. DISPOSITIVI DI PROTEZIONE INDIVIDUALE

Durante lo svolgimento delle attività lavorative saranno a disposizione e dove opportuno utilizzare i seguenti dispositivi di protezione individuale:

D.P.I.	TIPO	QUANDO	SEGNALE
Guanti	Monouso	Durante il lavoro dove può essere presente un contatto con altre persone o parti contagiate dalle stesse.	
Maschera filtrante	Chirurgica	Da adottare durante lo svolgimento delle attività lavorative quando non può essere rispettata la distanza di un metro tra i lavoratori	



Valutazione e gestione del rischio da Coronavirus

8. DIVIETI

- E' assolutamente proibito prestare servizio in caso di condizioni febbricitanti oppure con sintomi quale tosse o raffreddore.
- E' vietato avanzare allarmismi in merito alla diffusione del Corona virus, nei casi vi siano informazioni e condizioni da affrontare, sarà necessario informare il servizio di prevenzione e protezione.

9. OBBLIGHI

- Risulta obbligatorio da parte di tutti i lavoratori in rispetto delle disposizioni riportate nel presente documento e di tutte le informative ricevute.
- In caso di situazioni particolari che possano costituire pericolo risulta necessario informare il servizio di prevenzione e protezione.

10. COMPITI E RESPONSABILITA'

Datore di lavoro

- Deve distribuire e far applicare le presenti disposizioni e distribuirne il contenuto, con affissione di comunicazioni mirate.
- Deve instaurare un programma di monitoraggio delle condizioni in evoluzione alla diffusione della malattia sul territorio.
- In caso di evoluzione delle condizioni generali e territoriali il datore di lavoro deve variare la propria organizzazione con l'obiettivo di ridurre al massimo le potenziali esposizioni dei lavoratori al virus anche aumentando i livelli di igiene all'interno dell'ente.

RSPP

- Deve aggiornare il presente documento quando richiesto dal Datore di lavoro a seguito del cambiamento delle condizioni epidemiologiche o territoriali.

Preposto

- Se nominato, deve vigilare sulla corretta applicazione di tutte le disposizioni dell'Ente.

Lavoratore

- Deve rispettare il contenuto di tutte le disposizioni ricevute.
- Deve rivolgersi al preposto od al datore di lavoro prontamente in caso avvisi malessere o sintomi influenzali, chiaramente avendo cura di rimanere lontano in modo sicuro da altre persone.
- Di rispettare tutte le indicazioni fornite, di mantenere le distanze di sicurezza e rispettare le indicazioni igieniche di sicurezza.



Valutazione e gestione del rischio da Coronavirus

Se si hanno sintomi influenzali, se si ha febbre superiore ai 37.5°C, se si è entrati in contatto ravvicinati¹ con persone risultate positive al COVID-19 o provenienti da zone a rischio di contatto con persone positive al virus nei 14 giorni precedenti, rimanere a casa avvisando il proprio responsabile, chiamare il proprio medico di medicina generale o, la guardia medica o, se necessario i numeri di emergenza.

¹ Specifichiamo che per "contatti ravvicinati" si intende (fonte ECDC European Centre for Disease Prevention):

- una persona che vive nella stessa casa di un caso di COVID-19;
- una persona che ha avuto un contatto fisico diretto con un caso di COVID-19 (per esempio la stretta di mano);
- una persona che ha avuto un contatto diretto non protetto con le secrezioni di un caso di COVID-19 (ad esempio toccare a mani nude fazzoletti di carta usati);
- una persona che ha avuto un contatto diretto (faccia a faccia) con un caso di COVID-19, a distanza minore di 2 metri e di durata maggiore a 15 minuti;
- una persona che si è trovata in un ambiente chiuso (ad esempio aula, sala riunioni, sala d'attesa dell'ospedale) con un caso di COVID-19 per almeno 15 minuti, a distanza minore di 2 metri;
- un operatore sanitario od altra persona che fornisce assistenza diretta ad un caso di COVID19 oppure personale di laboratorio addetto alla manipolazione di campioni di un caso di COVID-19 senza l'impiego dei DPI raccomandati o mediante l'utilizzo di DPI non idonei;
- una persona che abbia viaggiato seduta in aereo nei due posti adiacenti, in qualsiasi direzione, di un caso di COVID-19, i compagni di viaggio o le persone addette all'assistenza e i membri dell'equipaggio addetti alla sezione dell'aereo dove il caso indice era seduto (qualora il caso indice abbia una sintomatologia grave od abbia effettuato spostamenti all'interno dell'aereo, determinando una maggiore esposizione dei passeggeri), considerare come contatti stretti tutti i passeggeri seduti nella stessa sezione dell'aereo o in tutto l'aereo).



Valutazione e gestione del rischio da Coronavirus


1.1. VALUTAZIONE SPECIFICA

2CODICE	CK_2020_000871		
DESCRIZIONE:	Protocollo integrato da segnalazioni/azioni da parte del RSPP		
COD. CHECKLIST BASE:	CROSS_CKB_000050	TITOLO CHECKLIST BASE:	Gestione del rischio da Coronavirus
TIPOLOGIA CHECKLIST:	Bloccato	STATO:	Chiusa
DATA PREVISTA:	15/05/2020	DATA EFFETTIVA:	15/05/2020
TIPO:		AMBITO:	Salute e sicurezza
RIFERITO A:	Persone	OGGETTO COLLEGATO:	
AUDITOR:	Gagliano Riccardo	RESPONSABILE:	Lucia Castellano



Valutazione e gestione del rischio da Coronavirus

DOMANDE

DESCRIZIONE GRUPPO		DESCRIZIONE GRUPPO		DESCRIZIONE GRUPPO	
ORD.	DOMANDA	RISPOSTA	NOTE	SEGNALAZIONE	GRAFICO
1	0) Misure da adottarsi sull'intero territorio nazionale				
COD.	DOMANDA	RISPOSTA	NOTE	SEGNALAZIONE	AZIONE
003	E' stato attuato il massimo utilizzo da parte delle imprese di modalità di lavoro agile per le attività che possono essere svolte al proprio domicilio o in modalità a distanza?	Misura già adottata	Ad oggi è stato attuato il massimo ricorso allo Smart Working, garantendo la continuità comunque di tutti i servizi. E' stata fatta comunicazione a tutti i lavoratori interessati sulla corretta gestione in sicurezza dello Smart Working	/	/
004	Sono state incentivate le ferie e i congedi retribuiti per i dipendenti nonché gli altri strumenti previsti dalla contrattazione collettiva?	Misura già adottata	Si è provveduto allo smaltimento delle ferie maturate e non godute da parte dei lavoratori	/	/
005	Sono state sospese le attività dei reparti non indispensabili all'attività?	Misura già adottata	Sono state sospese le attività in esterno (missioni, Riunioni...)	/	/
006	Sono stati adottati protocolli di sicurezza anti-contagio e, laddove non fosse possibile rispettare la distanza interpersonale di un metro come principale misura di contenimento, con adozione di strumenti di protezione individuale?	Misura adottata parzialmente	Rimodulazione del lay out degli uffici al fine di garantire la distanza interpersonale di almeno un metro	Possibile non rispetto del distanziamento interpersonale durante gli spostamenti dalla propria postazione	Prevedere la consegna di mascherine chirurgiche ai lavoratori specificando l'obbligo di indossarla durante gli spostamenti all'interno dello stabile al di fuori della propria postazione



Valutazione e gestione del rischio da Coronavirus

COD.	DOMANDA	RISPOSTA	NOTE	SEGNALAZIONE	AZIONE
007	Sono state incentivate le operazioni di sanificazione nei luoghi di lavoro, anche utilizzando a tal fine forme di ammortizzatori sociali?	Misura già adottata	Si è effettuata una sanificazione di tutti i locali	/	Provvedere a cadenzare le operazioni di sanificazione ogni 15 gg. affidando incarico ad una ditta specializzata
008	Per le sole attività produttive sono stati limitati al massimo gli spostamenti all'interno dei siti e contingentato l'accesso agli spazi comuni?	Misura adottata parzialmente	E' presente cartellonistica sul mantenimento delle distanze interpersonali superiori al metro	Possibili assembramenti nell'attesa di entrare in sede e nell'usufruire degli spazi comuni	Sarà necessario regolamentare gli accessi ai luoghi comuni attraverso ordini di servizio dove vengono contingentate modalità di utilizzo delle zone (spogliatoi, aree ristoro, marcatempo) al fine di evitare la formazione di assembramenti in attesa è opportuno prevedere l'accesso a tali aree di una persona per volta
009	Sono state favorite, limitatamente alle attività, le intese tra organizzazioni datoriali e sindacali? Sono stati coinvolte le rappresentanze sindacali in azienda e gli RLS/RLST?	Misura già adottata	Condivisione del Documento	/	/



Valutazione e gestione del rischio da Coronavirus

ORD.	DESCRIZIONE GRUPPO				GRAFICO
COD.	DOMANDA	RISPOSTA	NOTE	SEGNALAZIONE	AZIONE
2	1) Informazione				
010	L'Ente, attraverso le modalità più idonee ed efficaci, informa tutti i lavoratori e chiunque entri presso l'Ente circa le disposizioni delle Autorità, consegnando e/o affiggendo all'ingresso e nei luoghi maggiormente visibili dei locali, appositi depliant informativi.	Misura già adottata	Sono state predisposte circolari ed è stata affissa cartellonistica nei luoghi comuni dello stabile	/	/
011	Le informazioni riguardano: l'obbligo di rimanere al proprio domicilio in presenza di febbre (oltre 37.5 gradi) o altri sintomi influenzali e di chiamare il proprio medico di famiglia e l'autorità sanitaria?	Misura già adottata	/	/	/
012	Le informazioni riguardano: la consapevolezza e l'accettazione del fatto di non poter fare ingresso o di poter permanere presso l'Ente e di doverlo dichiarare tempestivamente laddove, anche successivamente all'ingresso, sussistano le condizioni di pericolo (sintomi di influenza, temperatura, provenienza da zone a rischio o contatto con persone positive al virus nei 14 giorni precedenti, etc) in cui i provvedimenti dell'Autorità impongono di	Misura già adottata	/	/	/




Valutazione e gestione del rischio da Coronavirus

013	<p>informare il medico di famiglia e l'Autorità sanitaria e di rimanere al proprio domicilio?</p> <p>Le informazioni riguardano: l'impegno a rispettare tutte le disposizioni delle Autorità e del datore di lavoro nel fare accesso presso l'Ente (in particolare, mantenere la distanza di sicurezza, osservare le regole di igiene delle mani e tenere comportamenti corretti sul piano dell'igiene)?</p>	Misura già adottata	/	/	/
014	<p>Le informazioni riguardano: l'impegno a informare tempestivamente e responsabilmente il datore di lavoro della presenza di qualsiasi sintomo influenzale durante l'espletamento della prestazione lavorativa, avendo cura di rimanere ad adeguata distanza dalle persone presenti?</p>	Misura già adottata	/	/	/
015	<p>L'Ente ha fornito una informazione adeguata sulla base delle mansioni e dei contesti lavorativi, con particolare riferimento al complesso delle misure adottate cui il personale deve attenersi in particolare sul corretto utilizzo dei DPI per contribuire a prevenire ogni possibile forma di diffusione di contagio?</p>	Misura già adottata	/	/	/



Valutazione e gestione del rischio da Coronavirus

DESCRIZIONE GRUPPO		DESCRIZIONE GRUPPO		GRAFICO	
ORD.	DOMANDA	RISPOSTA	NOTE	SEGNALAZIONE	AZIONE
3	2) Modalità di accesso presso l'Ente				 Ottimo
016	Il personale, prima dell'accesso al luogo di lavoro potrà essere sottoposto al controllo della temperatura corporea. Se tale temperatura risulterà superiore ai 37,5 gradi, non sarà consentito l'accesso ai luoghi di lavoro. Le persone in tale condizione - nel rispetto delle indicazioni riportate in nota - saranno momentaneamente isolate e fornite di mascherine non dovranno recarsi al Pronto Soccorso e/o nelle infermerie di sede, ma dovranno contattare nel più breve tempo possibile il proprio medico curante e seguire le sue indicazioni	Misura già adottata	Presso la portineria, ad ogni accesso, viene effettuata la misurazione della temperatura	/	/
017	Il datore di lavoro informa preventivamente il personale, e chi intende fare ingresso presso l'Ente, della preclusione dell'accesso a chi, negli ultimi 14 giorni, abbia avuto contatti con soggetti risultati positivi al COVID-19 o provenga da zone a rischio secondo le indicazioni dell'OMS. Per questi casi si fa riferimento al Decreto legge n. 6 del 23/02/2020, art. 1, lett. h) e i)	Misura già adottata	E' prevista modulistica per la dichiarazione di assenza di contatti con soggetti positive al COVID-19	/	Verificare la correttezza della compilazione della certificazione da parte delle ditte esterne



Valutazione e gestione del rischio da Coronavirus

018	<p>L'ingresso presso l'Ente di lavoratori già risultati positivi all'infezione da COVID 19 dovrà essere preceduto da una preventiva comunicazione avente ad oggetto la certificazione medica da cui risulti la "avvenuta negativizzazione" del tampone secondo le modalità previste e rilasciata dal dipartimento di prevenzione territoriale di competenza.</p>	Misura già adottata		
019	<p>Qualora, per prevenire l'attivazione di focolai epidemici, nelle aree maggiormente colpite dal virus, l'autorità sanitaria competente disponga misure aggiuntive specifiche, come ad esempio, l'esecuzione del tampone per i lavoratori, il datore di lavoro fornirà la massima collaborazione.</p>	Misura già adottata		



Valutazione e gestione del rischio da Coronavirus

ORD.	DESCRIZIONE GRUPPO				GRAFICO
COD.	DOMANDA	RISPOSTA	NOTE	SEGNALAZIONE	AZIONE
4	3) Modalità di accesso dei fornitori esterni				
020	Per l'accesso di fornitori esterni individuare procedure di ingresso, transito e uscita, mediante modalità, percorsi e tempistiche predefinite, al fine di ridurre le occasioni di contatto con il personale in forza nei reparti/uffici coinvolti (es. predisporre barriere fisiche tra la portineria e i fornitori, dotare la portineria di gel igienizzante a disposizione dei fornitori, ecc.) Se possibile, gli autisti dei mezzi di trasporto devono rimanere a bordo dei propri mezzi: non è consentito l'accesso agli uffici per nessun motivo. Per le necessarie attività di approntamento delle attività di carico e scarico, il trasportatore dovrà attenersi alla rigorosa distanza di un metro.	Misura già adottata	E' presente GEL detergente in ingresso e registro da firmare per accessi da esterni in Ente. E' affissa segnaletica di rispetto del regolamento d'ingresso	/	/
021		Misura già adottata	/	/	/
022	Per fornitori/trasportatori e/o altro personale esterno individuare/installare servizi igienici dedicati, prevedere il divieto di utilizzo di quelli del personale dipendente e garantire una adeguata pulizia giornaliera (es. anche con sanificazione).	Misura già adottata	Sono presenti servizi igienici dedicati a personale esterno collocati e segnalati al piano terra	/	/
023	Va ridotto, per quanto possibile, l'accesso ai	Misura già	/	/	/



Valutazione e gestione del rischio da Coronavirus

	<p>visitatori; qualora fosse necessario l'ingresso di visitatori esterni (impresa di pulizie, manutenzione...), gli stessi dovranno sottostare a tutte le regole dell'Ente, ivi comprese quelle per l'accesso ai locali aziendali di cui al precedente paragrafo 2 (es. verificare la dotazione dei DPI mascherina e guanti i fornitori o metterli a disposizione nel caso in cui non sia possibile rispettare la distanza interpersonale di 1 m)</p> <p>Sono state predisposte informative (es. informative via mail, segnaletica, ecc.) per informare i fornitori e i visitatori sul protocollo di sicurezza adottato dall'Ente?</p>	adottata			
024		Misura già adottata	All'ingresso è presente cartellonistica riguardo il divieto d'ingresso a persone prive di mascherina e guanti	/	/
025	<p>Ove presente un servizio di trasporto organizzato dall'Ente va garantita e rispettata la sicurezza dei lavoratori lungo ogni spostamento.</p> <p>Le norme del presente Protocollo si estendono alle aziende in appalto che possono organizzare sedi e cantieri permanenti e provvisori all'interno dei siti e delle aree produttive</p>	Misura già adottata	E' previsto che il servizio di scorta avvenga mantenendo le distanze facendo accomodare il passeggero nel sedile posteriore	/	Autista e passeggero dovranno essere dotati di mascherina e guanti
026		Misura non applicabile	Ad oggi non sono previste situazioni permanenti	/	Qualora se ne verificasse l'esigenza andrà predisposto il DUVRI per le attività di riferimento




Valutazione e gestione del rischio da Coronavirus

COD.	DOMANDA	RISPOSTA	NOTE	SEGNALAZIONE	AZIONE
027	In caso di lavoratori dipendenti da aziende terze che operano nello stesso sito produttivo (es. manutentori, fornitori, addetti alle pulizie o vigilanza) che risultassero positivi al tampone COVID 19, l'appaltatore dovrà informare immediatamente il committente ed entrambi dovranno collaborare con l'autorità sanitaria fornendo elementi utili all'individuazione di eventuali contatti stretti.	Misura adottata parzialmente	/	/	Si ritiene opportuno che venga fatta un'informativa da inoltrare a tutte le ditte esterne che operano all'interno della sede dell'Ente
028	L'Ente committente è tenuto a dare, all'impresa appaltatrice, completa informativa dei contenuti del Protocollo dell'Ente e deve vigilare affinché i lavoratori della stessa o delle aziende terze che operano a qualunque titolo nel perimetro dell'Ente, ne rispettino integralmente le disposizioni.	Misura non adottata	/	/	Sarà necessario informare le imprese appaltatrici riguardo le regole da osservare. I preposti avranno obbligo di vigilare il rispetto di tali disposizioni



Valutazione e gestione del rischio da Coronavirus

DESCRIZIONE GRUPPO		GRAFICO	
ORD.	DESCRIZIONE GRUPPO	SEGNALE	AZIONE
5	4) Pulizia e sanificazione presso l'Ente		Buono
COD.	DOMANDA	RISPOSTA	NOTE
029	L'Ente assicura la pulizia giornaliera e la sanificazione periodica dei locali, degli ambienti, delle postazioni di lavoro e delle aree comuni e di svago (es. sanificazione con ipoclorito di sodio 0,1% dopo pulizia. Per le superfici che possono essere danneggiate dall'ipoclorito di sodio, utilizzare etanolo al 70% dopo pulizia con un detergente neutro).	Misura già adottata	/
030	Nel caso di presenza di una persona con COVID-19 all'interno dei locali dell'Ente, si procede alla pulizia e sanificazione dei suddetti secondo le disposizioni della circolare n. 5443 del 22 febbraio 2020 del Ministero della Salute nonché alla loro ventilazione	Misura già adottata	
031	Occorre garantire la pulizia a fine turno e la sanificazione periodica di tastiere, schermi touch, mouse con adeguati detergenti, sia negli uffici, sia nei reparti produttivi	Misura già adottata	Presso tutti gli uffici è presente prodotto sanificante




Valutazione e gestione del rischio da Coronavirus

COD.	DOMANDA	RISPOSTA	NOTE	SEGNALAZIONE	AZIONE
032	<p>l'Ente in ottemperanza alle indicazioni del Ministero della Salute secondo le modalità ritenute più opportune, può organizzare interventi particolari/periodici di pulizia ricorrendo agli ammortizzatori sociali (anche in deroga)</p>	Misura già adottata	Pulizia quotidiana da parte di personale interno		Con la prossima accensione degli impianti di condizionamento prevedere una pulizia settimanale dei filtri dei fancoil o termoconvettori. Dev'essere inoltre garantito un ricambio d'aria quotidiano degli ambienti
033	<p>Le attività di pulizia e sanificazione sono state affidate ad una ditta specializzata? Sono definite le modalità di gestione dei rischi da interferenza?</p>	Misura adottata parzialmente		Non è presente ad oggi una periodicità definite delle operazioni di sanificazione	In caso di affidamento a ditta esterna delle operazioni di sanificazione prevedere che le operazioni vengano svolte in assenza di persone
034	<p>Nelle aree geografiche a maggiore epidemia o nelle aziende in cui si sono registrati casi sospetti di COVID-19, in aggiunta alle normali attività di pulizia, è necessario prevedere, alla riapertura, una sanificazione straordinaria degli ambienti, delle postazioni di lavoro e delle aree comuni, ai sensi della circolare 5443 del 22 febbraio 2020.</p>	Misura già adottata			




Valutazione e gestione del rischio da Coronavirus

DESCRIZIONE GRUPPO		DESCRIZIONE GRUPPO		DESCRIZIONE GRUPPO	
ORD.	DESCRIZIONE GRUPPO	DESCRIZIONE GRUPPO	DESCRIZIONE GRUPPO	DESCRIZIONE GRUPPO	DESCRIZIONE GRUPPO
6	5) Precauzioni igieniche personali				
COD.	DOMANDA	RISPOSTA	NOTE	SEGNALAZIONE	GRAFICO
035	è obbligatorio che le persone presenti presso l'Ente adottino tutte le precauzioni igieniche, in particolare per le mani	Misura già adottata			
036	L'Ente mette a disposizione idonei mezzi detergenti per le mani	Misura già adottata	Sono presenti gel sanificanti ad ogni piano dello stabile		Ottimo
037	è raccomandata la frequente pulizia delle mani con acqua e sapone	Misura già adottata	Dove opportuno prevedere di integrare la cartellonistica		AZIONE
038	I detergenti per le mani di cui sopra devono essere accessibili a tutti i lavoratori anche grazie a specifici dispenser collocati in punti facilmente individuabili.	Misura già adottata	Sono presenti gel sanificanti ad ogni piano dello stabile		



Valutazione e gestione del rischio da Coronavirus

DESCRIZIONE GRUPPO		GRAFICO	
ORD.	DESCRIZIONE GRUPPO	SEGNALE	AZIONE
7	6) Dispositivi di protezione individuale		Non sufficiente
COD.	DOMANDA	NOTE	SEGNALE
039	Le mascherine dovranno essere utilizzate in conformità a quanto previsto dalle indicazioni dell'Organizzazione mondiale della sanità.	Ad oggi è prevista la rimodulazione del lay out di ciascun ufficio affinché i lavoratori nelle loro postazioni possano garantire la distanza di almeno un metro. Non è previsto pertanto l'uso della mascherina durante il lavoro presso la propria postazione	Ad oggi non risultano distribuite le mascherine al personale. In fase di accesso ed uscita dalle postazioni di lavoro non possono escludersi situazioni di non rispetto del distanziamento interpersonale superior al metro
040	Data la situazione di emergenza, in caso di difficoltà di approvvigionamento e alla sola finalità di evitare la diffusione del virus, potranno essere utilizzate mascherine la cui tipologia corrisponda alle indicazioni dall'autorità sanitaria	Non distribuite	Provvedere alla distribuzione di mascherine chirurgiche a tutto il personale in quantità congrua al fabbisogno considerando che tali dispositivi sono da considerarsi monouso, accompagnando la distribuzione ad una comunicazione sulle modalità di utilizzo
			Monitorare costantemente il fabbisogno di mascherine



Valutazione e gestione del rischio da Coronavirus

COD.	DOMANDA	RISPOSTA	NOTE	SEGNALAZIONE	AZIONE
041	è favorita la preparazione da parte dell'Ente del liquido detergente secondo le indicazioni dell'OMS (https://www.who.int/gpsc/5may/Guide_to_Local_Production.pdf)	Misura non applicabile			
042	Qualora il lavoro imponga di lavorare a distanza interpersonale minore di un metro e non siano possibili altre soluzioni organizzative è comunque necessario l'uso delle mascherine, e altri dispositivi di protezione (guanti, occhiali, tute, cuffie, camici, ecc...) conformi alle disposizioni delle autorità scientifiche e sanitarie (Verifica da fare per OGNI attività lavorativa).	Misura già adottata	Durante le attività lavorative è garantita per tutti gli uffici la distanza interpersonale superior al metro	/	/
043	Nella declinazione delle misure del Protocollo all'interno dei luoghi di lavoro e, a partire dalla mappatura delle diverse attività, si adotteranno i DPI idonei. È previsto, per tutti i lavoratori che condividono spazi comuni, l'utilizzo di una mascherina chirurgica, come del resto normato dal DL n.9 (art. 34) in combinato con il DL n. 18 (art. 16 c. 1).	Misura già adottata	/	Considerato il momento emergenziale e la possibile difficoltà nel reperire i DPI previsti, si dovranno valutare azioni alternative	Qualora ci fosse necessità di spostamenti all'interno della sede ed in fase di accesso/uscita dal proprio ufficio valutare la percorribilità delle zone comuni affinché sia rispettato il distanziamento interpersonale di almeno un metro considerato che l'ampiezza dei corridoi lo permette




Valutazione e gestione del rischio da Coronavirus

COD.	DOMANDA	RISPOSTA	NOTE	SEGNALAZIONE	AZIONE
044	Sono stati predisposti contenitori separati e chiusi per il conferimento dei DPI utilizzati e dei fazzoletti di carta usati?	Misura non adottata	/	/	Collocare ad ogni piano uno o più contenitori con coperchio destinati alla raccolta dei rifiuti COVID-19 (mascherine, guanti, ecc.)
045	E' stato definito come smaltire tali rifiuti?	Misura già adottata	Verranno seguite le indicazioni dell'azienda municipalizzata		




Valutazione e gestione del rischio da Coronavirus

DESCRIZIONE GRUPPO		GRAFICO			
ORD.	DESCRIZIONE GRUPPO				
8	7) Gestione spazi comuni (mensa, spogliatoi, aree fumatori, distributori di bevande e/o snack)		Sufficiente		
CODICE	DOMANDA	RISPOSTA	NOTE	SEGNALAZIONE	AZIONE
046	L'accesso agli spazi comuni, comprese le mense, le aree fumatori e gli spogliatoi è contingentato, con la previsione di una ventilazione continua dei locali, di un tempo ridotto di sosta all'interno di tali spazi e con il mantenimento della distanza di sicurezza di 1 metro tra le persone che li occupano.	Misura non adottata			Comunicare ai lavoratori che l'accesso agli spogliatoi, alle aree di sosta ed ai servizi igienici è consentito ad una persona per volta
047	Occorre provvedere alla organizzazione degli spazi e alla sanificazione degli spogliatoi per lasciare nella disponibilità dei lavoratori luoghi per il deposito degli indumenti da lavoro e garantire loro idonee condizioni igieniche sanitarie.	Misura già adottata			
048	Occorre garantire la sanificazione periodica e la pulizia giornaliera, con appositi detergenti dei locali, delle tastiere dei distributori di bevande e snack.	Misura già adottata			



Valutazione e gestione del rischio da Coronavirus

DESCRIZIONE GRUPPO		DESCRIZIONE GRUPPO		GRAFICO
ORD.	DOMANDA	RISPOSTA	NOTE	SEGNALAZIONE
9	8) Organizzazione dell'Ente (turnazione, trasferte e smart work, rimod. dei livelli prod.)			 Ottimo AZIONE
049	Le imprese potranno, avendo a riferimento quanto previsto dai CCNL e favorendo così le intese con le rappresentanze sindacali dell'Ente? disporre la chiusura di tutti i reparti diversi dalla produzione o, comunque, di quelli dei quali è possibile il funzionamento mediante il ricorso allo smart work, o comunque a distanza.	Misura non applicabile		
050	Si può procedere ad una rimodulazione dei livelli produttivi	Misura non applicabile		
051	L'Ente potrà assicurare un piano di turnazione dei dipendenti dedicati al lavoro con l'obiettivo di diminuire al massimo i contatti e di creare gruppi autonomi, distinti e riconoscibili	Misura già adottata		



Valutazione e gestione del rischio da Coronavirus

COD.	DOMANDA	RISPOSTA	NOTE	SEGNALAZIONE	AZIONE
052	Utilizzare lo smart working per tutte quelle attività che possono essere svolte presso il domicilio o a distanza nel caso vengano utilizzati ammortizzatori sociali, anche in deroga, valutare sempre la possibilità di assicurare che gli stessi riguardino l'intera compagine dell'Ente, se del caso anche con opportune rotazioni	Misura già adottata			
053	In caso di smart working, è stata realizzata la comunicazione obbligatoria agli Enti ed è stata consegnata l'informativa di sicurezza ai lavoratori (es. modello scaricabile dal sito INAIL)	Misura già adottata			
056	Sono sospese e annullate tutte le trasferte/viaggi di lavoro nazionali e internazionali, anche se già concordate o organizzate	Misura già adottata			
057	Il lavoro a distanza continua ad essere favorito anche nella fase di progressiva riattivazione del lavoro in quanto utile e modulabile strumento di prevenzione, ferma la necessità che il datore di lavoro garantisca adeguate condizioni di supporto al lavoratore e alla sua attività (assistenza nell'uso delle apparecchiature, modulazione dei tempi di lavoro e delle pause).	Misura già adottata			




Valutazione e gestione del rischio da Coronavirus

COD.	DOMANDA	RISPOSTA	NOTE	SEGNALAZIONE	AZIONE
058	E' garantito il distanziamento sociale anche attraverso una rimodulazione degli spazi di lavoro, compatibilmente con la natura dei processi produttivi e degli spazi dell'Ente? (Nel caso di lavoratori che non necessitano di particolari strumenti e/o attrezzature di lavoro e che possono lavorare da soli, gli stessi potrebbero, per il periodo transitorio, essere posizionati in spazi ricavati ad esempio da uffici inutilizzati, sale riunioni).	Misura già adottata			
059	Sono state trovate soluzioni per ambienti dove operano più lavoratori? Per es. il riposizionamento delle postazioni di lavoro adeguatamente distanziate tra loro o analoghe soluzioni.	Misura già adottata			
060	L'articolazione del lavoro potrà essere ridefinita con orari differenziati che favoriscano il distanziamento sociale riducendo il numero di presenze in contemporanea nel luogo di lavoro e prevedendo assembramenti all'entrata e all'uscita con flessibilità di orari.	Misura già adottata	L'attività è caratterizzata dalla presenza di orario flessibile		
061	Sono state incentivate forme di trasporto verso il luogo di lavoro con adeguato distanziamento fra i viaggiatori e favorendo l'uso del mezzo privato o di navette per evitare le aggregazioni sociali?	Misura non applicabile			




Valutazione e gestione del rischio da Coronavirus

ORD.	DESCRIZIONE GRUPPO				GRAFICO
10	9) Gestione entrata e uscita dei dipendenti				 Ottimo 2.00
COD.	DOMANDA	RISPOSTA	NOTE	SEGNALAZIONE	AZIONE
062	Si favoriscono orari di ingresso/uscita scaglionati in modo da evitare il più possibile contatti nelle zone comuni (ingressi, spogliatoi, sala mensa)	Misura già adottata	Considerata la variabilità di orario in accesso ed uscita si ritiene di non intervenire con scaglionamenti prefissati		
063	Dove è possibile, occorre dedicare una porta di entrata e una porta di uscita da questi locali e garantire la presenza di detergenti segnalati da apposite indicazioni	Misura non applicabile			



Valutazione e gestione del rischio da Coronavirus

ORD.	DESCRIZIONE GRUPPO				GRAFICO
	DOMANDA	RISPOSTA	NOTE	SEGNALAZIONE	
11	10) Spostamenti interni, riunioni, eventi interni e formazione				 Ottimo
COD.	DOMANDA	RISPOSTA	NOTE	SEGNALAZIONE	AZIONE
064	Gli spostamenti all'interno del sito dell'Ente devono essere limitati al minimo indispensabile e nel rispetto delle indicazioni dell'Ente	Misura già adottata			
065	Non sono consentite le riunioni in presenza. Laddove le stesse fossero connotate dal carattere della necessità e urgenza, nell'impossibilità di collegamento a distanza, dovrà essere ridotta al minimo la partecipazione necessaria e, comunque, dovranno essere garantiti il distanziamento interpersonale e un'adeguata pulizia/areazione dei locali	Misura già adottata			Comunicazione ai lavoratori del massimo ricorso alle comunicazioni da remoto anche tra uffici.




Valutazione e gestione del rischio da Coronavirus

COD.	DOMANDA	RISPOSTA	NOTE	SEGNALAZIONE	AZIONE
066	<p>Sono sospesi e annullati tutti gli eventi interni e ogni attività di formazione in modalità in aula, anche obbligatoria, anche se già organizzati; è comunque possibile, qualora l'organizzazione aziendale lo permetta, effettuare la formazione a distanza, anche per i lavoratori in smart work. Il mancato completamento dell'aggiornamento della formazione professionale e/o abilitante entro i termini previsti per tutti i ruoli/funzioni aziendali in materia di salute e sicurezza nei luoghi di lavoro, dovuto all'emergenza in corso e quindi per causa di forza maggiore, non comporta l'impossibilità a continuare lo svolgimento dello specifico ruolo/funzione (a titolo esemplificativo: l'addetto all'emergenza, sia antincendio, sia primo soccorso, può continuare ad intervenire in caso di necessità; il carrellista può continuare ad operare come carrellista)</p>	Misura già adottata			



Valutazione e gestione del rischio da Coronavirus

ORD.	DESCRIZIONE GRUPPO				GRAFICO
COD.	DOMANDA	RISPOSTA	NOTE	SEGNALAZIONE	AZIONE
12	11) Gestione di una persona sintomatica in azienda				
067	Nel caso in cui una persona presente in azienda sviluppi febbre e sintomi di infezione respiratoria quali la tosse, lo deve dichiarare immediatamente all'ufficio del personale, si dovrà procedere al suo isolamento in base alle disposizioni dell'autorità sanitaria e a quello degli altri presenti dai locali, l'azienda procede immediatamente ad avvertire le autorità sanitarie competenti e i numeri di emergenza per il COVID-19 forniti dalla Regione o dal Ministero della Salute. (es. vedi disposizioni della Regione Veneto) Sono state definite le aree da mettere a disposizione per le persone sintomatiche e i DPI necessari?	Misura già adottata			 Sufficiente



Valutazione e gestione del rischio da Coronavirus

COD.	DOMANDA	RISPOSTA	NOTE	SEGNALAZIONE	AZIONE
068	L'azienda collabora con le Autorità sanitarie per la definizione degli eventuali "contatti stretti" di una persona presente in azienda che sia stata riscontrata positiva al tampone COVID-19. Ciò al fine di permettere alle autorità di applicare le necessarie e opportune misure di quarantena. Nel periodo dell'indagine, l'azienda potrà chiedere agli eventuali possibili contatti stretti di lasciare cautelativamente lo stabilimento, secondo le indicazioni dell'Autorità sanitaria	Misura già adottata	Ad ogni ingresso la persona oltre ad essere identificata viene assegnata ad un referente interno con cui entrerà in contatto		
069	Il lavoratore al momento dell'isolamento, deve essere subito dotato ove già non lo fosse, di mascherina chirurgica.	Misura già adottata	E' previsto che all'interno della stanza Covid siano presenti mascherine chirurgiche da far indossare alla persona debilitata		
070	Sono state definiti i ruoli (es. Coordinatore emergenze, e altri) per la gestione delle persone sintomatiche e per la comunicazione con le Autorità sanitarie?	Misura non adottata			Da prevedere la figura di riferimento



Valutazione e gestione del rischio da Coronavirus

DESCRIZIONE GRUPPO		DESCRIZIONE GRUPPO		DESCRIZIONE GRUPPO	
ORD.					GRAFICO
13	12) Sorveglianza sanitaria / Medico Competente / RLS				
COD.	DOMANDA	RISPOSTA	NOTE	SEGNALAZIONE	AZIONE
071	La sorveglianza sanitaria deve proseguire rispettando le misure igieniche contenute nelle indicazioni del Ministero della Salute (cd. decalogo)	Misura già adottata	/	/	/
072	Vanno privilegiate, in questo periodo, le visite preventive, le visite a richiesta e le visite da rientro da malattia	Misura già adottata	/	/	/
073	La sorveglianza sanitaria periodica non va interrotta, perché rappresenta una ulteriore misura di prevenzione di carattere generale: sia perché può intercettare possibili casi e sintomi sospetti del contagio, sia per l'informazione e la formazione che il medico competente può fornire ai lavoratori per evitare la diffusione del contagio	Misura già adottata	/	/	/
074	Nell'integrare e proporre tutte le misure di regolamentazione legate al COVID-19 il medico competente collabora con il datore di lavoro e le RLS/RLST.	Misura già adottata	/	/	/




Valutazione e gestione del rischio da Coronavirus

COD.	DOMANDA	RISPOSTA	NOTE	SEGNALAZIONE	AZIONE
075	Il medico competente segnala all'Ente situazioni di particolare fragilità e patologie attuali o pregresse dei dipendenti e l'Ente provvede alla loro tutela nel rispetto della privacy.	Misura non adottata.	Ad oggi non ci sono evidenze di tale comunicazione	/	Fornire evidenza di segnalazione e di eventuali azioni rivolte a lavoratori fragili (se presenti)
D_07_6	Il medico competente applicherà le indicazioni delle Autorità Sanitarie. Il medico competente, in considerazioni del suo ruolo nella valutazione dei rischi e nella sorveglianza sanitaria, potrà suggerire l'adozione di eventuali mezzi diagnostici qualora ritenuti utili al fine del contenimento della diffusione del virus e della salute dei lavoratori.	Misura già adottata			
077	Alla ripresa delle attività, è opportuno che sia coinvolto il medico competente per le identificazioni dei soggetti con particolari situazioni di fragilità e per il reinserimento lavorativo di soggetti con pregressa infezione da COVID-19.	Misura già adottata			
078	E' raccomandabile che la sorveglianza sanitaria ponga particolare attenzione ai soggetti fragili anche in relazione all'età.	Misura già adottata			



Valutazione e gestione del rischio da Coronavirus

COD.	DOMANDA	RISPOSTA	NOTE	SEGNALAZIONE	AZIONE
079	Per il reintegro progressivo di lavoratori dopo l'infezione da COVID19, il medico competente, previa presentazione di certificazione di avvenuta negativizzazione del tampone secondo le modalità previste e rilasciata dal dipartimento di prevenzione territoriale di competenza, effettua la visita medica precedente alla ripresa del lavoro, a seguito di assenza per motivi di salute di durata superiore ai sessanta giorni continuativi, al fine di verificare l'idoneità della mansione. (D.Lgs 81/08 e s.m.i, art. 41, c. 2 lett. e-ter), anche per valutare profili specifici di rischio e comunque indipendentemente dalla durata dell'assenza per malattia.	Misura già adottata			

TOTALE	
---------------	---